

[illegible]

古人認為雷是因為陽氣盛而發聲，秋分後陰氣開始旺盛，所以不再打雷了。第二候中的“坯”字是細土的意思，就是說由於天氣變冷，蟄居的小蟲開始藏入穴中，並且用細土將洞口封起來以防寒氣侵入。“水始涸”是說此時降雨量開始減少，由於天氣乾燥，水氣蒸發快，所以湖泊與河流中的水量變少，一些沼澤及水窪處便處於乾涸之中。

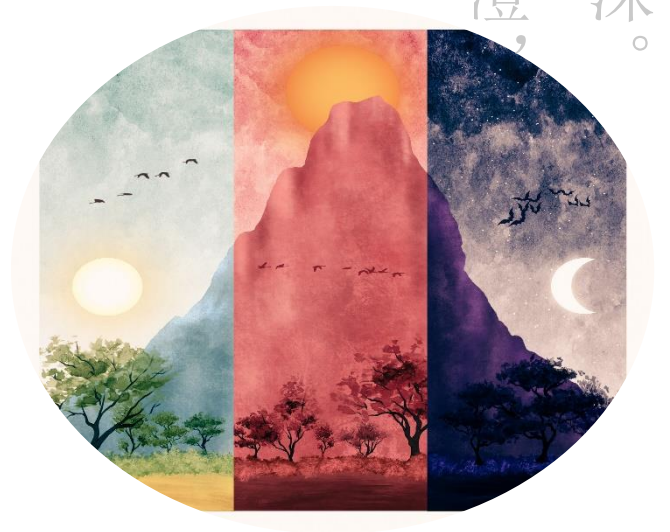


夜雨寄北

【唐】李商隱

君問歸期未有期，巴山夜雨漲秋池。
何當共剪西窗燭，卻話巴山夜雨時。

未抵相思一半深。
湘江湘水碧澄澄，





此曲虽小，但情真意切，婉转动听，唐代白居易有诗名为《听弹湘妃怨》，形象描述了娥皇女英的思君怨慕之情：玉轸朱弦瑟瑟徽，吴娃徵调奏湘妃。分明曲里愁云雨，似道萧萧郎不归。

二妃思舜的故事在中国传统文化中影响深远，在观赏竹中，有一种湘妃竹，又称“斑竹”、“泪竹”，相传是当年娥皇和女英的眼泪洒在了九嶷山的竹子山，竹竿上便呈现出点点泪斑，便形成了“湘妃竹”。唐代陈鼎在《竹谱》中称之为“泪痕竹”。竿部生黑色斑点，颇为美丽。是竹家具的优质用材。《陈物志》：“尧之二女，舜之二妃，曰‘湘夫人’，舜崩，二妃啼，以涕泪挥，竹尽斑。”《群芳谱》：“斑竹即吴地称‘湘妃竹’者”。

唐代刘长卿为此作有《斑竹》诗：苍梧千载后，斑竹对湘沅。欲识湘妃怨，枝枝满泪痕。

風清月朗桂香遠





琴書大金

第一段

落花落葉落紛紛；終日思君不見君。
腸斷斷腸腸欲斷；淚珠痕上更添痕。
一片白雲青山內；一片白雲青山外。
青山內外有白雲；白雲飛去青山在。

第二段

我有一片心；無人共我說。
願風吹散雲；訴與天邊月。
攜琴上高樓；樓高月華滿。
相思彈未終；淚滴冰絃斷。
人道湘江深；未抵相思半。
海深終有底；相思無邊岸。
君在湘江頭；妾在湘江尾。
相思不相見；同飲湘江水。
夢魂飛不到；所欠惟一死。
入我相思門；知我相思苦。

第三段

長相思兮長相憶；短相思兮無盡極。
早知如此絆人心；何不當初莫相識。
湘江湘水碧澄澄；未抵相思一半深。
每向夢中相見後；令人不覺痛傷心。



遇節思吾子，吟詩對夕曛。
燕將明日去，秋向此時分。
逆旅空彈鋏，生涯只賣文。
歸帆宜早掛，莫待雪紛紛。

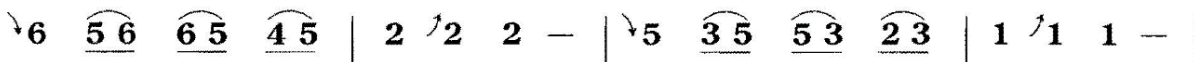
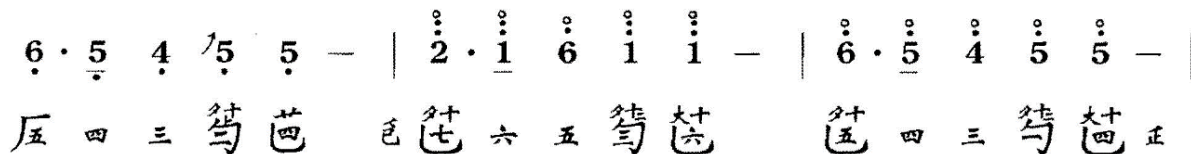
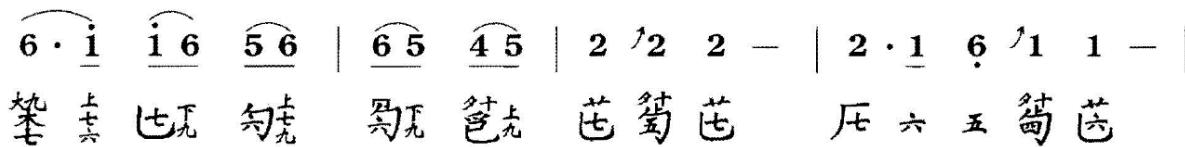
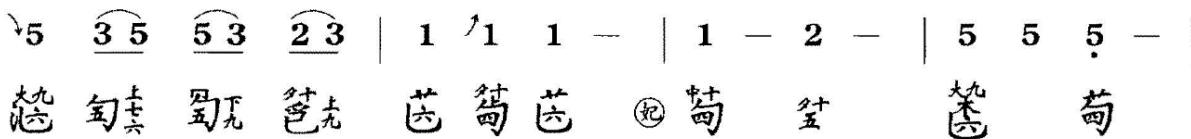
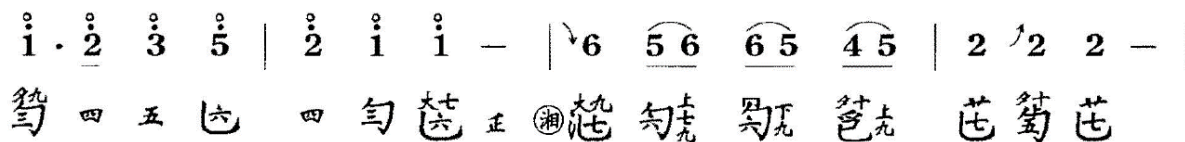
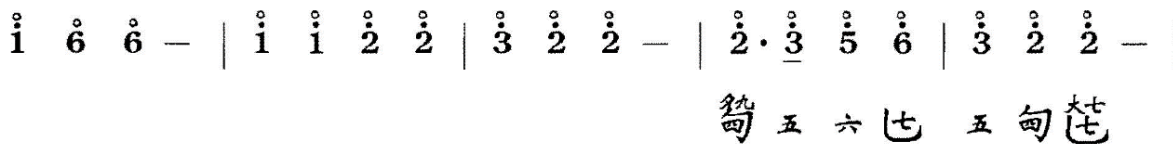
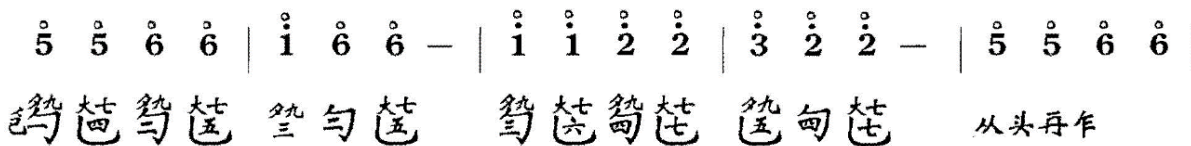
湘妃怨

$$1 = C$$

正调定弦: 1 2 4 5 6 1 2

吴宗汉传谱

♩ = 54



从(湘)云(妃)再作



湘妃怨

5 6 1 1 1 | 6 1 2 2 2 - | 渐慢 2 4 5 5 5 - |
 荀五 匕 荀 匕 荀六 匕 荀 匕 匀 三 匕 荀 匕

6 5 6 6 5 4 5 | 2 2 2 2 - | 1 1 2 1 1 - |
 匕 荀 匕 荀 匕 荀 匕 匕 荀 匕 匕 匀 匕

2 2 3 2 2 - | 6 5 3 2 2 - | 5 3 2 1 1 - |
 荀 匕 匕 荀 匕 匕 六 五 荀 匕 匕 五 四 匀 匕 正

5 6 1 1 1 | 6 1 2 2 2 | 5 6 1 1 1 | 6 1 2 2 2 - |
 「荀五 六 荀 匕 荀六 匕 荀 匕 从「再作

6 5 6 6 5 4 5 | 2 2 2 2 - | 5 3 5 5 3 2 3 | 1 1 1 - |
 从(湘)云(把)再作

5 6 1 6 | 2 1 1 - | 5 6 1 2 | 5 6 1 - | 5 5 6 6 |
 荀五 匕 荀 匕 六 荀 荀五 荀 荀五 荀 匕 荀 荀 匕

1 6 6 - | 1 1 2 2 | 3 2 2 - | 2 3 5 6 |
 匕 匀 匕 荀 匕 荀 匕 荀 匕 荀 五 荀 匕 荀 五 六 匕

3 2 2 - | 渐慢 5 6 2 1 | 1 - 1 - | 1 - - - ||
 五 荀 匕 荀 五 匕 六 荀 荀 正





琴心詩意



